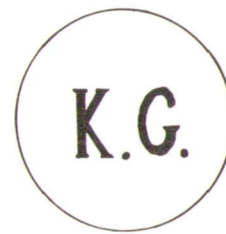




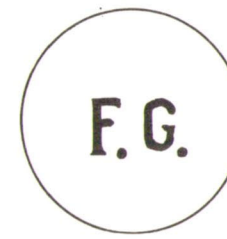
a. Kastrup Glasværk ca. 1885-93



b. Frederiksberg Glasværk ca. 1887-93



a. Kastrup Glasværk ca. 1890-1897



b. Frederiksberg Glasværk ca. 1890-1904



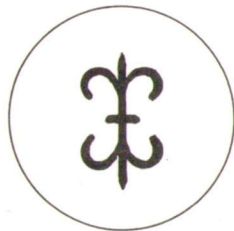
c. Glasværket i Aalborg ca. 1890-1904

Fig. 75. Bundinskriftioner i 3/8 pot flasker. 1:2

Fig. 76. Bundinskriftioner i 3/8 pot normalflasker. 1:2



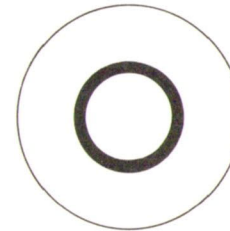
a. Kastrup Glasværk 1893-1904



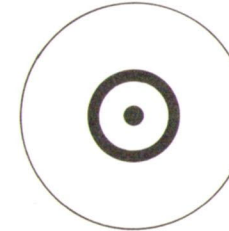
b. Fyens Glasværk ca. 1887-1904



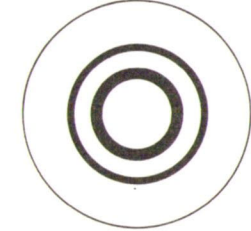
c. Aarhus Glasværk 1898-1904



a: Fyens Glasværk 1904-12



b: Aalborg Glasværk 1904-22



c: Aarhus Glasværk 1904-27

Fig. 77. Bundinskriftioner i 3/8 pot normalflasker. 1:2



Fig. 79. Holmegaard ca. 1925-1954



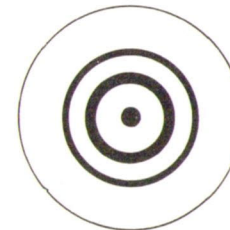
Fig. 80. Kastrup, ca. 1920-50



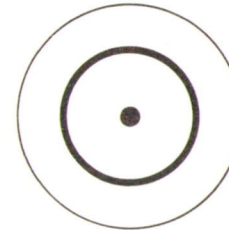
Fig. 81. Nordjysk Glasværk, 1927-29



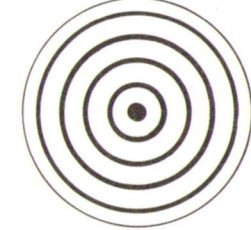
Fig. 83. Holmegaard 1954-66 og Kastrup 1959-67



d: Hellerup Glasværk 1903-27



e: Frederiksberg Glasværk 1903-26



f: Hellerup Glasværk 1902-03

Fig. 78. Bundmærkning i 3/8 normalflasker efter 1904. 1:2



Fig. 82. Kastrup Glasværks symboler i hvide mælkeflasker 1935-67



ca. 1957-67



Kastrup 1966-79



Hellerup 1966-75



Holmegaard 1966-81



Fig. 85. Holmegaards Glasværker, 1981-

Fig. 84. Kastrup og Holmegaards Glasværker A/S, 1966-1981.

Fra 1979-81 findes kun »c«, nu ofte uden prik. Også brune flasker er ofte uden prik, da de altid er Holmegaard